

【领导寄语】

谈江苏省安的创新之道

在今年5月底的全国科技创新大会上，任正非以创新为主题的发言又一次引起热烈讨论，作为标杆企业，他坦然承认华为目前“前进在迷航中”。从《华为的冬天》到《让听得见炮声的人来决策》，作为一家业界领先的公司，华为在面临大环境急剧转变时所作出的应对，对江苏省安来说，有着相当积极的参考意义。

我们正处于一个前所未有的科技发展期，“科技改变世界”已经不再是一句挂在墙上的口号，而是正在发生的现实。然而，建筑施工工业所面临的现状是，效率低、收益差、负担重、竞争烈。一直以来，建筑施工工业都被视为劳动密集型、科技含量低的产业，目前国内建筑业4.8%的科技人员比例仅高于农牧渔林、居民服务和餐饮服务这三个行业，也注定了经济转型环境下建筑业企业挣扎的现状。

全中国都在谈创新，建筑施工工业也不例外。更危险的是，仍然有大量从业人员还有这样的错觉，不管科技发展到什么阶段，总要有人

来搬砖，有人来扛管子，按老一套来做就算不能有大发展，但肯定是饿不死的。在你这样想的时候，这个世界上已经有人用VR技术来完成建筑项目了，时下席卷各行业的VR，对建筑行业的改变将是全方位的。

危与机总是伴随而来，对于江苏省安这样具备一定基础与竞争力的企业来说，挑战与机遇并存，关键是我们具体怎么做。

提高技术人员在公司的占比，构筑专业化的基础，提升比较优势，这是江苏省安的立身之本。立足技术，争取创新。这几年公司在图纸深化方面的投入和运行就是一个实例，我们通过合作和引进人才，建立了专业的图纸深化队伍，服务于工程并通过项目和与境外公司的竞争得到了锻炼、提高，使得我们有机会服务国内的高端业主并走出国门。此刻，当我们有机会与日本SNK竞争时，我们发现技术对于安装企业生存发展的重要性，我们只有进一步加大在图纸深化能力上的投入，引进国际人才，提升我们

的设计能力，才有可能在国际竞争中勉强站稳脚跟。此外，境外业主和境外项目的商务工作也是建立在技术能力的基础上。简言之，公司需要坚持在技术人才和技术力量方面的持续投入，打通技术人员的上升通道，提升项目部的技术能力和技术含量。

跟踪新型行业和新兴业主，与领先的企业合作。中国有句俗话说叫近朱者赤，这也是江苏省安近几年来一系列明星项目的关键所在。前提是，自身必须要具备足够的实力。江苏省安承建了腾讯在上海的云数据中心项目，随着环保事业和互联网的发展，这类分布式能源将大量兴建，这对建筑施工工业，就是一片新型领域。紧密跟随EPC公司进行施工分包，也是适应国家目前提倡的新型工程承包模式的有效行动。

这个世界正在因为科技而改变，还抱着老三篇，再努力也会被无情的淘汰。

(陈超)

全员学习营改增

——营改增政策解析及应对策略

自2016年5月1日起，我国营改增试点改革已全面覆盖建筑业、房地产业、金融业、生活服务业等各行业。

为准确了解和掌握相关政策，进一步提高对营改增税制改革的认识，以便采取有效举措，积极应对挑战。2016年5月8日，公司邀请了北京财税研究院研究员、副教授顾瑞鹏老师就“营改增政策解析及应对策略”举办专题讲座和培训。公司领导、总

部门经理、各分、子公司领导、财务、经营、材料、采购、合约、项目经理、现场核算员等208人参加了培训。

顾瑞鹏老师从宏观和微观两个角度分别向我们解析了营改增政策对我们建筑行业的影响，特别是面临的风险和挑战，通过形象生动的举例和四字真言，告诉我们如何正确应对和巧妙化解风险的技巧。

陈超总经理在最后总结发言中强

调指出，营改增既是挑战，也是机遇。这场改革的过程固然痛苦，只要我们切实采取有效措施，管理到位，把营改增政策用好，对江苏省安来说，将是一次质的飞跃。

最后引用陈超总经理的一句话来总结：“时移世易，变法宜矣”，营改增是此刻中国改革的进行时，我们需要削足适履。

(文/陈琪 图/白皓)



公司主要领导职务及工作分工进行调整

近日，公司宣布对主要领导职务及分工调整的通知。严安任公司执行董事，负责公司财务、行政人事和土地开发工作，主管财务管理部、行政人事部和苏腾置业公司；陈超任公司总经理，法定代表人，负责公司生产经营工作，主管经营合约部、工程管理部、科技发展中心和图纸深化中心。

同时，对公司有关领导工作分工做出调整，副总经理常福根分管经营合约部和工程管理部；副总经理张甫荣分管财务管理部；总工程师马记分管工程管理部 and 科技发展中心。

(渠青)

公司网站荣获“江苏省安装行业协会2015年度优秀企业网站二等奖”

4月29日，经江苏省安装协会评定，江苏省安网站荣获“江苏省安装行业2015年度优秀企业网站二等奖”。

江苏省安是有着60年发展史的企业。近年来，公司高度重视网站及网络信息化建设，随着“互联网+”行动计划上升为国家发展战略，如何对接“互联网+”，公司将深入探索安装企业与互联网产业融合的新思路、新模式，进一步提高企业网站的质量和水平，有效提升企业互联网的传播力、影响力，为企业发展提供强有力的支撑。

(白皓)

杜克教育中心工程喜获“扬子杯”

5月13日，由第一分公司承建的杜克教育中心(一期)工程荣获“2015年度江苏省优质工程奖——扬子杯”。

一份耕耘，一份收获。三年多来，为了工程按期交付，实现创优目标，杜克教育中心(一期)工程项目部全体人员齐心协力，科学组织、精心管理、奋力拼搏，克服了各种施工困难和技术难题，工程质量、安全生产和文明现场均取得优异成绩，得到了主管部门、业主的一致好评。期间，项目部电气施工员夏正源被美国杜克方授予“优秀员工”荣誉称号。

(张卫兵)

公司顺利通过锅炉安装、改造、维修资质许可鉴定评审

5月19日至20日，江苏省特种设备安全监督检验研究院评审组对江苏省安1级锅炉安装、改造、维修资质许可进行现场鉴定评审。公司顺利通过锅炉安装、改造、维修资质许可的鉴定评审。

省特检院评审组专家按照TSG Z0005-2007《特种设备制造、安装、改造、维修许可鉴定评审细则》规定的方法和程序，对资源条件、安装工程质量和质量保证体系进行严谨、细致、认真、严格地审核，对公司换证期间锅炉安装、改造、维修的符合性予以肯定，同时对质量保证体系、安装工程的竣工资料等方面提出了宝贵的意见和建议。

(张涛)

公司党委召开“两学一做”专题学习教育会议

5月30日下午，在总部三楼会议室，公司党委召开了各单位支部书记“两学一做”学习教育专题会议。

党委书记许建同志围绕省委印发的《关于中共江苏省委组织部全体党员中开展“学党章党规、学系列讲话，做合格党员”学习教育的实施方案》中主要内容、目的意义、实施方案等内容进行解读。同时，进一步明确了党委委员到基层党组织蹲点分工负责的安排，要求党委委员和支部书记坚持以上率下，发挥党支部的战斗堡垒作用和党员的先锋模范作用，切实推动“两学一做”学习教育扎实开展。

各支部书记认真听取了解读，纷纷表示要组织党员，通学党章、认真学习习总书记系列讲话精神，要在工作中争当先进，做合格党员，为公司建设和发展贡献力量。

(孟娟)

【人物专访】

一个勇于先吃螃蟹的省安人

——包林健



2014年，为了响应公司“诸侯化”的号召，他带领原第九分公司和南京分公司部分员工组建了苏州分公司，成为第一批勇于吃螃蟹的公司少数诸侯中一员，他就是江苏省安苏州分公司负责人——包林健。两年多来，苏州分公司成功经营了浙

江余姚五彩城项目、苏州莱克厂房项目、苏州尼盛广场项目、苏州龙湖项目等项目。其中，苏州尼盛广场项目被评为“中国安装之星”，取得了良好的经济效益和社会效益。近日，笔者就苏州分公司的现状和发展方向采访了包林健。

问：请你对苏州分公司的现状做个分析。

答：我们苏州分公司是个年轻的分公司，年青人占50%以上。整个分公司充满着积极乐观向上的工作氛围，老师傅们认真向年轻人传授工作经验，年轻人尊重前辈虚心好学，大家融洽相处，互相支持配合。工作氛围好、企业凝聚力强、工作责

任心强是苏州分公司的优点。目前，分公司运营平稳，近两年完成产值1亿元左右，在大家的努力下较好地完成了集团公司下达的产值和利润指标。

问：你在这几年工作中遇到哪些困难和困惑？

答：目前最大的困惑是要不要扩大生产问题？主要基于对资金和人员的考虑。因为扩大生产往往会导致资金短缺，甚至是资金链的断裂。资金链的断裂对每个公司来说是致命性的。扩大生产就要增加人员，人员的增加可以解决一时的用人缺口，

但如果后续项目跟不上，怎么对员工负责？我们不盲目增加人员，但是这样不利于人才梯队的培养，也不利于内部人才流动性竞争。所以人才、资金、扩大生产之间的矛盾是我目前遇到的最大困扰。

问：你认为苏州分公司还有哪些地方需要改进和提高的？

答：我想目前苏州分公司有三个地方急需改进和提高：

第一，我们毕竟是新建的分公司，管理制度还不太成熟，不够细化。无论在制度的制订上还是执行上不到位，制度执行不严，人情味太浓，会不利于分公司规范稳定发展。

第二，项目管理经验欠缺。偏年轻化的项目管理班子工作热情很高，但经验有所欠缺，对安全、质量、进度、合约的控制管理稍欠火候，特别是对合约签证、资金回笼等工作的管理能力还是比较差的，时效性不够，这样也就造成了流动资金常常

捉襟见肘，项目获利比较少。

第三，对项目来源相对不满意。由于个人能力和社会资源相对不足，我们的项目主要来自于国内议标市场，竞争激烈、利润薄、收款难是此类项目的基本特征。外资、公开招标市场等获利能力强的项目基本没有突破。同时市场能力弱，经常会出现项目青黄不接的情况，经常担心没有后续项目，压力很大！有时因迫于压力盲目决策做项目，而导致许多不良后果。

问：那么你对苏州分公司有何规划？

答：既然做了一方诸侯，那就要深耕于当地市场，和同事一起图谋公司和员工的共同发展，近期有以下三方面规划：

一、打铁需自身硬。坚持和完善人才培养计划和制度，在经营、合约、施工材料、图纸深化、财务等方面培养和挖掘专业化人才，与时间赛跑，尽快培养各岗位人才，培养人才梯队。同时用好人才，留住人才。

二、积极开拓市场。现有的项目基本以国内民用建筑市场为主，同质化严重，技术含量低，价格低、利润薄，处于低端市场。未来几年我们要努力开拓外资市场、工业厂房市场，争

取在内资外资市场、工业民用市场上齐头并进。在市场的竞争中提高自身的专业化水平和管理水平，提高服务水平，提高核心竞争力，希望逐渐能在高端市场上分得一杯羹。

三、完成资金的原始积累。由于分公司组建时间短，资金积累少，项目资金回流慢，垫资比较多，所以平时经常会疲于应付各种资金问题，在很多项目的决策时难于取舍，多少影响了分公司的发展。我们争取在未来几年内稳扎稳打，不盲目扩大生产，尽快完成资金的积累，以利于分公司更好的发展。

问：你对苏州分公司的展望和目标是什么？

答：作为一个已工作20多年的省安人，对公司的一草一木有着特殊感情，近年来我们看到，集团公司采取各种政策措施把公司治理得更好，苏州分公司作为公司的一分子，我有责任有义务把它经营好，今后还会不断地进行管理改进，造就一支工作高效、身心健康的员工队伍，作为企业持续发展的原动

力，带领分公司团队努力实现各种目标，实现公司和员工的和谐共赢。同时培养部分有志员工成为省安的新诸侯，新的生力军，实现员工个人梦想。

让我们一起用实际行动践行苏州分公司的口号：有付出就有回报！有团队精神就有个人梦想！



苏州尼盛广场项目



浙江余姚五彩城项目



苏州莱克厂房项目



无锡现代综合物流港一期工程



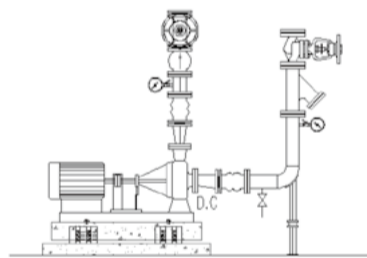
苏州龙湖项目

端吸式空调水泵的减振措施探讨

我公司近年来以机电总承包的身份承接不少高端民用项目，在2005年承接的上海12万平方米五星级港资项目酒店中，我们严格按酒店减振消声技术规范要求安装了空调循环泵减振系统。但在系统进水及水泵循环后不久，出现减振弹簧倾斜，泵进出口处软接头受不明外力影响变形的现象。酒店管理方按他们在其他酒店的管理经验，让我们对水泵采取了限位措施，对软接头采取了拉杆处理。虽然保证了运行安全，但减振效果受到了影响。我们决心找到真正的原因，公司让我支持这项工作，希望能从根本上解决这个问题。经过一年多的查阅资料、认真分析和模拟试验，我们从理论上制定了一套做法。从2008年的上海香港名都城大型商业项目开始，在征得业主同意下，将我们的这一解决方案用于实际工程检验，取得的非常好的效果，业主也很满意。2010年之后，经过进一步改进，我们又在多个香格里拉酒店工地上取得了成功，愿将这一经验方法与大家共同探讨一下。

大量高档次的建筑的空调水系统中的循环水泵在工作过程中通常具有以下特点：流量大、扬程高、工作压力高、需要长期运行。因而从设计时就需要考虑减振降噪措施，通常是采用国家标准图集做法，或者按设计手册推荐做法，例如振动及减振计算方法在《实用通风空调设计手册》中有详细描述：根据水泵转速而确定干扰频率、根据水泵动载荷确定惯性块重量、根据总重量及弹簧数量而确定弹簧的受力等，但本计算过程没有考虑管道系统因存在内部压强而在两软接头处各自会产生一对方向相反、大小相等的力，这两对力对外部受力分析是有很大影响的。并且在17.9.2节的案例中假定了隔振系统各受力点的弹簧受力是均匀的。但我单位多年的实际工程后期调试中发现这部分力是不可忽视的，而且因为这对力的存在各弹簧的受力是不均匀的、软接头会因此被向两侧拉伸、弹簧的受力除考虑水泵及惯性块重量还需要考虑这两对力的影响。

一、图集通常推荐的水泵减振方式：



如图，无论水泵运行还是停止，只要系统内充满了水，系统就存在内部的压强，压强是无方向的，但碰到有安装方向的进

出口软接头，就会在每个软接头处产生一对大小相等方向相反的力，理论上力的大小为（忽略软接头本身因变形产生的力）：

$$F = P \times A \quad (1)$$

F—受力大小，N；

P—系统运行时的内压强，pa；

A—受力方向上的投影面积（米²）；

但是系统运行和停止时其进出口的压力会不同：运行时满足出口压力减入口压力等于水泵扬程，停止时进出口压力相等，系统放空时就没有力。选减振弹簧时一定要按设计的运行状态去计算。

水平部分：假定运行时水泵吸入口压力为6kg/cm²的系统，水泵吸入口口径为DN250，则存在一对水平的力分别作用在水泵和立管支架上，估算大小为：

$$F1 = 6 \times 9.8 \times 10000 \times 0.785 \times 0.25 \times 0.25 = 28849 \text{ N}$$

这对力可能造成的后果是：

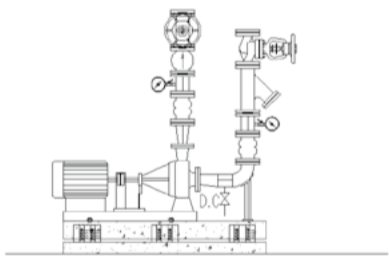
- 1) 水泵整体向后移位，减振弹簧倾斜；
- 2) 立管向外倾斜，法兰接口或焊缝受损毁；
- 3) 水平软接头受力，极可能被拉坏造成事故。

竖直部分：假定水泵扬程为40米，出口口径为DN200，则：

$$F2 = (6+4) \times 9.8 \times 10000 \times 0.785 \times 0.20 \times 0.20 = 30772 \text{ N}$$

这个力会加载到弹簧上，并且在出口的反方向位置向下施压，忽略了这个向下的压力则可能使得选定的弹簧过小而被压死，达不到减振效果，即使弹簧不被压死，各弹簧的受力也变得相当不均匀，水泵台座会整体倾斜，同样会对软接头造成损伤。

二、改进措施：有的工程上在出现了问题后被动地将水泵惰性块后侧加了限位措施以防止水泵整体偏移，也有经历了爆管事故后的将水平的软接头两侧法兰用丝杆拉住限位的，这两种做法解决了安全问题后却都影响减振效果。如何化解？个人认为应该将这对水平力改为竖直方向的垂直力并使用弹簧力将它抵消掉是最好的解决方案，当然弹簧规格会增大不少。为达这一目标必须改变水泵吸入口的软接头的安装位置，建议如下图：

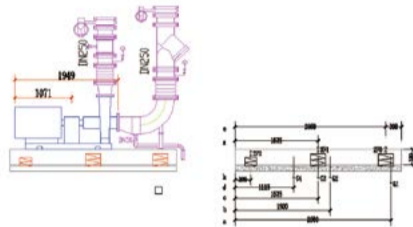


这种安装方式使得水泵水平方向不受力，水泵不会移位，减振弹簧也不会倾斜，

减振效果好。

三、通过刚才的受力分析可知各弹簧的受力不一定是相同的。定性分析，考虑了系统内部压力后，水泵前端有两对因软接头而产生的向下的力（不是重量），弹簧受力远远大于水泵后侧电机下面的弹簧。定量分析，必须经过计算才能确定各受力点大小，选择合适的弹簧，实现预想的减振效果。

弹簧承受的力量有以下几部分：水泵重量、入口推力、出口推力、惰性块重量；见下图：



理论上只要满足力平衡和力矩平衡就能很快计算出弹簧受力大小了，但实际计算中涉及的未知变量很多，需要合理的分析系统情况并做科学的假设以求减少未知变量（通常假设前两组弹簧受力相同），最终计算出各个弹簧的安装位置、受力大小、预压缩量（mm），然后绘制出惰性块的配合尺寸。

关于惰性块，其重量建议取水泵运行重量的2/3倍为好，根据水泵的运行重量及其附件重量确定水泵惰性块的重量、外形尺寸、准备安装弹簧的位置；根据水泵进出口压力及口径计算出受力，并假定中间弹簧的受力是与入口侧弹簧相等的，以此可以确定中间弹簧的安装位置，同时计算出电机下侧的弹簧受力大小；下图为根据静态力平衡及力矩平衡公式制作的简易计算表格，表格内要内嵌力平衡、力矩平衡公式的：

名称	重量	重心	力臂	力矩	力臂	力矩
水泵						
电机						
惰性块						
弹簧						

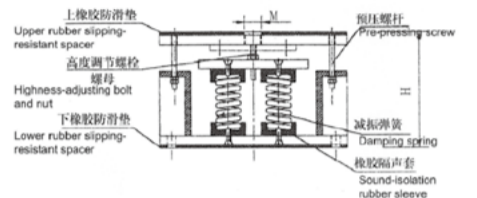
四、合理选择弹簧是另外一个重要程序。计算中我们是假定系统在运行状态，这种状态意味着系统内不但充满了水而且是处于设计的循环运行状态，然而，弹簧在安装过程及将来放水检修过程、停机状态时都有不同的受力情况，这些受力必然造成弹簧的压缩量发生较大变化，则存在一个减振体上下位移幅度较大的问题，这些位移会施加到橡胶软接头上，可能造成它被过拉或过压情况，并可能被损毁。因此必须采取限位措施，即选用预压弹簧来抵消在非设计状态下可能出现的问题。选用预压弹簧可以直接将减振弹簧限定在运行状态范围内，预压缩量的计算见下表，当然，表格内是要嵌入厂家的技术数据，

计算公式后才能实现人工参与的半自动计算：



计算的压缩量小于3MM的则不需要预压，大于3mm的则采取预压措施，预压量为计算的压缩量减去3mm。计算过程也可以计算出整个隔振系统的隔振效率，通常要求大于95%，一般对1450rpm的泵效率会到97%以上，2900rpm的隔振效率更高了，基本能到99%。

预压弹簧的结构形式见下图：



国内很多厂家都有类似的产品，我们在多个工程用下来，效果都很好。

某香格里拉酒店工程中的安装实例：



结束语：

我公司已申请了这项做法的专利，专利号 ZL 2012 2 0472021.X，专利名：卧式离心泵布置结构，这项专利还应用到我省的省工法“空调水系统深化设计与施工一体化 施工工法”，已在多个项目上使用，取得良好的效果。

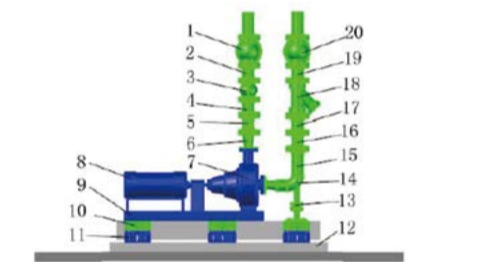


图 5.2.4.1 水泵立面图

1 阀门；2 短管；3 消声止回阀；4 短管；5 可曲挠橡胶接头；6 异径管；7 水泵；8 电机；9 水泵机组底座；10 高振器支架；11 隔振器；12 设备基础；13 绝热支架；14 弯头；15 短管；16 可曲挠橡胶接头；17 短管；18 过滤器；19 短管；20 阀门

专利图片

(赵成显)

营改增实施细则建筑业十一条干货

根据财政部、国家税务总局正式颁布《关于全面推开营业税改征增值税试点的通知》（财税〔2016〕36号）及其四个附件中涉及建筑业的主要内容整理。

一、建筑业增值税税率和征收率是多少？

建筑业的增值税税率和增值税征收率：为11%和3%。

二、哪些建筑服务适用3%的增值税征收率？

适用简易计税方法计税的，就可适用3%的增值税征收率，按3%的比例交税，同时不得抵扣进项税额。

三、哪些建筑服务适用简易计税方法计税？

- 1、小规模纳税人发生应税行为；
- 2、一般纳税人以清包工方式提供的建筑服务；
- 3、一般纳税人为甲供工程提供的建筑服务；
- 4、一般纳税人为建筑工程老项目提供的建筑服务。

四、建筑工程老项目是如何规定的？

(1)《建筑工程施工许可证》注明的开工日期在2016年4月30前的项目；

(2)未取得《建筑工程施工许可证》

的，承包合同注明的开工日期在2016年4月30日前的项目。

五、建筑服务发生地与机构所在地不同，如何纳税？

1、一般纳税人跨县（市）提供建筑服务，适用一般计税方法计税的，按照2%的预征率在建筑服务发生地预缴税款后，向机构所在地主管税务机关进行纳税申报。

2、一般纳税人跨县（市）提供建筑服务，选择适用简易计税方法计税的，按照3%的征收率，在建筑服务发生地预缴税款后，向机构所在地主管税务机关进行纳税申报。

3、试点纳税人中的小规模纳税人（以下称小规模纳税人）跨县（市）提供建筑服务，按照3%的征收率，在建筑服务发生地预缴税款后，向机构所在地主管税务机关进行纳税申报。

4、一般纳税人跨省提供建筑服务或者销售、出租取得的与机构所在地不在同一省的不动产，在机构所在地申报纳税时，计算的应纳税额小于已预缴税额，且差额较大的，由国家税务总局通知建筑服务发生地或者不动产所在地省级税务机关，在一定时期内暂停预缴增值税。

六、进项税额中不动产如何抵扣销项税？

适用一般计税方法的试点纳税人，2016年5月1日后取得并在会计制度上按固定资产核算的不动产或者2016年5月1日后取得的不动产在建工程，其进项税额应自取得之日起分2年从销项税额中抵扣，第一年抵扣比例为60%，第二年抵扣比例为40%。

七、建筑业哪些可以免征增值税？

- 1、工程项目在境外的建筑服务。
- 2、工程项目在境外的工程监理服务。
- 3、工程、矿产资源在境外的工程勘察勘探服务。

八、什么是建筑业纳税人和扣缴义务人？

单位以承包、承租、挂靠方式经营的，承包人、承租人、挂靠人（以下统称承包人）以发包人、出租人、被挂靠人（以下统称发包人）名义对外经营并由发包人承担相关法律责任的，以该发包人为纳税人。否则，以承包人为纳税人。

九、纳税与扣缴义务发生时间如何确定？

1、纳税人发生应税行为并收讫销售款项或者取得索取销售款项凭据的当天；先开具发票的，为开具发票的当天；

2、纳税人提供建筑服务、租赁服务采

取预收款方式的，为收到预收款的当天；

3、增值税扣缴义务发生时间为纳税人增值税纳税义务发生的当天。

十、纳税地点如何确定？

1、固定业户应当向向其机构所在地或者居住地主管税务机关申报纳税。总机构和分支机构不在同一县（市）的，应当分别向各自所在地的主管税务机关申报纳税。

2、非固定业户应当向应税行为发生地主管税务机关申报纳税。

3、其他个人提供建筑服务，销售或者租赁不动产，转让自然资源使用权，应向建筑服务发生地、不动产所在地、自然资源所在地主管税务机关申报纳税。

4、扣缴义务人应当向其机构所在地或者居住地主管税务机关申报缴纳扣缴的税款。

十一、建筑服务包含哪些类服务？

建筑服务，是指各类建筑物、构筑物及其附属设施的建造、修缮、装饰，线路、管道、设备、设施等的安装以及其他工程作业的业务活动。包括工程服务、安装服务、修缮服务、装饰服务和其他建筑服务。

(摘自江苏建筑业网)

人间四月天

在和煦的春风中，我们迎来了一年一度的“三八”妇女节。为了丰富女职工的业余文化生活，公司工会组织女职工赴皖南参观游览。

三月的风太冷清，还没退去冬天的凛冽，五月的阳光太耀眼，开始夹杂夏天的燥热，而四月正是春天出游的最佳时候。4月8日清晨6:30启程，经过四个多小时的车程，我们到达了美丽的皖南。

在导游的带领下，我们参观了黄山卢村最具典型、最有特色的建筑——木雕楼，它体现出徽派民居的精华。卢村靠山临水，一级级青石台阶，一座座小木桥，使人有一种虽身处山村，却又似在水乡的感觉。下午，我们来到“全国重点文物保护单位”——屯溪老街。因屯溪老街坐落在横江、率水和新安江三江汇流之处，所以又被称为流动的“清明上河图”，是中国保存最完整、最具有南宋和明清建筑风格的古代街市。老街古朴的徽派建筑艺术、优雅的文化氛围，充满着浓郁的徽州文化特色。既然来到老街，怎能不品尝“舌尖上的中国”所列举的徽州菜的代表——臭鳃鱼和毛

豆腐呢。臭鳃鱼闻起来臭，吃起来香，肉质鲜嫩、醇滑爽口，保持了鳃鱼的本味原汁，餐后再品一盏黄山毛峰，更觉不虚此行。

第二天早晨我们前往风景秀丽的齐云山风景区。齐云山是中国道教四大名山之一，清乾隆皇帝赞誉它为“天下无双胜境，江南第一名山”。四月的齐云山已是山花烂漫，林荫鸟语。在这里，我们游览了太素宫、香炉峰、月华街、

真仙洞府等几个著名景点。每当雨后初晴，云雾飘渺之时，香炉峰或隐或现，有诗赞其妙曰：“山作香炉云作烟，嵯峨玉观隐千年”。

为期两天的皖南之旅很快结束了，此次活动不仅带给我们美的享受，在放松减压的同时也增进了同事间的情感交流，让我们切实感受到了企业大家庭的温暖。

(陈琪)



难忘成长时光

某日，在大光路67号工地上，当我巡查完当天的预埋情况，从大楼18层下来走进项目部办公室时，已临近中午时分。办公桌上堆满了蓝色的图纸，电脑显示屏上是红黄蓝各色的线条。看现场、画图、做资料，是我每天的工作内容，日子过得充实而忙碌，不知不觉我来到省安这个大家庭已近五年。

记得我刚进省安时的局促：面对图纸和数据，初出茅庐的我，虽满怀一腔工作热情却因专业知识与实践经验不能很好结合而常常碰壁。那些工程计算方法、构建方式好像在课本里有据可循，可偏偏这些公式和概念却无法嵌入到实际问题中。我甚至开始怀疑上了这么多年学的我究竟学到了些什么。幸运的是省安前辈们用不同方式给予我帮助。通过与他们一起进行现场测量，在蓝图上勾画，在一次次修修改改中完善，我逐步

掌握了将理论运用到实际中的方法，工作开始顺利起来。

我还记得在马可李罗酒店项目进场之初，因为项目地处偏僻，需要自己做饭。给我印象深刻的是自己做饭的情景，我自创了一个菜炒饭——芹菜叶子炒饭，受到大家欢迎。我们的生活条件虽然艰苦，但感到其乐融融。

有时，我还会想起为了准备投标资料一起挑灯熬夜的兄弟们，以及我们在一堆资料里写着、画着、不断调整着各数据的情景，大家不辞辛苦工作一心盼望着项目中标。当项目中标的喜悦传来后，我们又会满怀喜悦之情和昂扬斗志奔赴新的土地，开始我们化腐朽为神奇的施工历程。

如果说建筑人是魔术师，可以将荒地变为高楼。那么我们省安人就是给高楼安上筋脉，注入血液，让大楼鲜活起

来的医生。管路、电缆相连营造大楼的生命系统，水电、暖通让大楼充满生机。或许在大楼的外围你看不见我们的身影，但在楼内的许多角落，都是我们植入血脉、器官的操作台。每每看见幢幢楼宇熠熠生辉，总会忍不住想起最初和兄弟们一起奋斗的日子，成就感、归属感涌上心头。

省安是个大家庭、大学堂。我们在相互学习，并肩奋斗中不断成长。如今我的身边也增添了新生力量，这位年轻的小兄弟就如同五年前的我，有朝气，充满求知欲。因为施工企业的特点，我们会奋战在各个项目上，聚散两依依，但无论省安前辈或是年轻兄弟，曾经留下的美好时光却是难以忘怀的。

(刘宁勃)

给我一天，还你千年

今年三月的一天，春雨绵绵，我们搭上去杭州的旅游大巴，来到了历史文化名城——杭州。

第一站，我们来到了杭州的“宋城”，城内商铺林立，游人如织。武大郎烧饼店、孙二娘人皮客栈、胭脂巷、非来巷……熙熙攘攘热闹纷呈，向我们展现了几百年前的宋朝商业的繁荣。

“给我一天，还你千年”的大型歌舞表演“宋城千古情”，号称世界三大表演之一。随着古典音乐的响起，把我们带入了蛮族时代，勤劳勇敢的古越祖先在这块土地上繁衍生息，缔造了伟大的良渚文化。大型歌舞再现了帝王的威严与气势，也呈现出南宋时期杭州歌舞升平的繁华景象。岳飞抗金表现了古人不畏强权，誓死保卫祖国忠君爱国的赤胆忠心。美丽的西湖畔流传着动人的传说，白娘子与许仙、梁山伯与祝英台的凄美爱情故事。这场精彩纷呈的大型歌舞表演浓缩了杭州这座历史文化名城的演变，令人震撼不已，心绪久久不能平静。来杭州，不看“宋城千古情”，等于白来杭州。

第二站，我们来到了美丽的西湖畔。雨后的西湖蓝天白云，空气格外清新，风景秀丽。漫步苏堤，西湖岸边花草郁郁葱葱，杨柳依依。坐上画舫船，微风吹起，近处湖水微波荡漾，远处小山层峦叠嶂、连绵起伏。仿佛“人在画中游”，置身于人间仙境一般。看到了仰慕已久的南屏晚钟、压了白娘子几千年的雷峰塔、许仙白娘子被迫分开的断桥、三潭映月。站在西湖畔，不仅让人感叹：古往今来，多少文人骚客被西湖美景所折服，留下了许多脍炙人口的千古绝唱和动人传说。

(周丽娟)



三月春游记



阳春三月，万物复苏，绿树吐新芽，鲜花开满枝，一片生机盎然景象，我们迎来了属于所有女人的节日——“三八”妇女节。为了庆祝节日，江苏分公司组织全体女员工赴宏村——婺源两日游，在向她们致以节日祝福的同时，也对她们为公司发展付出的辛劳表示慰问。

经过5个小时的车程，我们首先来到了宏村。宏村隶属于黄山市黟县，是一座江南小镇，被誉为“画中的村庄”。它始建于南宋，因“扩而成太乙象，故而美曰弘村”，清乾隆年间更名为宏村。在宏村，清新的空气，清澈的河水，青翠的树木，让人真切领略并感受到了小桥流水人家的别样风貌。村中各户皆有水道相连，汨汨清泉从各户潺潺流过，层楼叠院与湖光山色交辉相映，处处是景，步步入画，闲庭信步其间，悠然之情浓烈得让人心醉。

之后，我们还来到了距宏村半个小时车程的屯溪宋代老街。早就听说屯溪老街是流动着的清明上河图，是目前中国保存最完整的，具有宋、明、清时

代建筑风格的步行商业街，让我们体会到不一样的风土人情。

次日，我们从黄山市出发，来到了婺源。婺源是一个山清水秀的地方，被海内外媒体誉为“中国最美的乡村”；婺源，江南的美，徽州的韵，一个美丽娴静的乡村休闲旅游地，既有徽州的深邃和瑰丽，又有江南水乡的小桥流水，婉约画意。江岭，海拔千米，万亩梯田如链似带，油菜花与粉红桃花、洁白梨花、黑白徽式民居，田埂中憨态可掬的稻草人，构成一幅优美的山水画卷。江岭漫山遍野的油菜花呈梯田状，从山顶铺散到山谷下。站在山顶望去，油菜花层层叠叠，望无际，中间围拢着一个村落，黑瓦白墙的徽派民居夹杂在一片金黄之间，在婺源再没有比这更壮观而令人惊喜的景象了。

在春之美景面前，时间过得真快啊！尽管大家还沉醉于美景之中，也不得不依依不舍地离开了景区，踏上了归程。

(朱丽平)

引路人

在人生的道路上，我会遇到各种各样的人，但对我影响深刻的一些人，我就会把他们一直铭记在心里，把他们视为我生命中的指明灯，因为他们照亮了我前行的道路，是我人生道路上的引路人。

今天我要说的就是我工作和生活上的引路人，他的名字叫李德强，大家亲切的称呼他李工。李工是一个年近五十的老师傅，也是我公司暖通方面的技术骨干，1988年进单位，已工作了近三十年。

作为一名新员工，我记得初到杜克大学项目部的时候，项目经理潘松华给大家开会，当时李工就坐在我旁边。开完会，李工主动和我闲聊起来。他对我说，来到工地就要改掉以前学校里的那些习惯，杜克项目是一个很好的学习与成长的地方，要学会多学多看多做多问，自己要有主动性，以后遇到什么疑惑的地方可以去问他。那是我第一次和他接触，短短的几句寒暄和教诲给我留下了和蔼可亲的师长形象。

随着时间的推移，我和李工的接触越来越多。我发现他在工地上的朋友很多，施工班组成员，外单位施工人员……，大家会主动和他打招呼互致问候，他用真诚的心和大家交往，赢得了别人的尊重。

有一次我和李工一起去测试风机的风量，因我对现场不太熟悉，屋顶上很多风管看得我眼花缭乱。李工看见我迷惑的眼神，便细心地给我介绍各类风机控制系统和各系统之间的区别，告诉我在施工中的注意事项以及常见问题的解决办法。在调试过程中，李工总是先自己测试一遍，边测试边告诉我注意事项，然后再让我自己动手测试一遍，一边测试一边指导我如何更好更快的把事情做好。他做事情不仅细心要求也严格，有时

候发现测量的结果与设计要求有一点点偏差，他都会又一遍地检查，查明问题的原因。为了检查各个阀门是否正常开启，他总是亲力亲为爬吊顶，有时一呆就是一两个小时，直到测量数值达到要求才下来。他就是这样一个一个人，一丝不苟尽职尽责地做好每一件事，用心解决工作上的每一个难题。

李工还是一个严于律己的人，他在传授我们年轻人知识的同时自己也在不断充电，努力提高自己的知识面，去年只有高中学历的他通过了二级建造师资格考试。为了能通过考试，他每天很早起床背知识点。他对待学习的态度和刻苦精神，令人肃然起敬，也让我们年轻人感到汗颜。

李工还有着很好的生活习惯，他的办公桌和宿舍总是整整齐齐、井然有序，看上去十分舒服。他每天晚上坚持散步，他经常告诫我身体是一切的基础，没有一个好身体一切都是空话。他就是这样点点滴滴在影响着我，让我慢慢明白了很多。

人生路漫漫。我们年轻人不会很早前就知道哪条路是通往成功的或是走向失败的，所以我们需要一个引路人。他们用自己的亲身经历告诉我们，如何走好自己的人生道路。鲜花感谢雨露，因为雨露滋润它成长；苍鹰感谢长空，因为长空让他飞翔；高山感谢大地，因为大地让它高耸；我要感谢李工，因为他给我的工作和生活点上了一盏明灯。在李工身上我学到了很多，不论是做事还是做人。感谢生命中遇到了他，让我不再迷茫，不再徘徊，更加勇往直前迈向完美的人生道路，把自己的人生道路走好，走出精彩，走向辉煌。

(周亮亮)